



Naturvärdesinventering som underlag för detaljplan  
Tennistomten Myggenäs, Tjörn.  
Del av fastighet Myggenäs 12:139

Therese Alfsson och Calle Bergil, *Melica gröna konsulter*

2019-02-25

**melica** 

Fiskhamnsgränd 10  
414 58 Göteborg  
031 85 71 00  
[www.melica.se](http://www.melica.se)

Naturvärdesinventering som underlag för detaljplan i Myggenäs på Tjörn. Fastighetsbeteckning  
Myggenäs 12:139 – *Tennistomten*  
2019-02-25

Uppdragsgivare: Tjörns kommun

Uppdragsgivarens kontaktperson: Karin Löfgren

Uppdragsledare: Therese Alfsson

Foton: Therese Alfsson

Kvalitetsgranskning: Calle Bergil

# Innehållsförteckning

<b>INNEHÅLLSFÖRTECKNING</b> .....	<b>3</b>
<b>UPPDRAGET</b> .....	<b>4</b>
<b>METOD</b> .....	<b>5</b>
<b>NATURFÖRHÅLLANDEN</b> .....	<b>7</b>
<b>RESULTAT</b> .....	<b>7</b>
TIDIGARE DOKUMENTERADE VÄRDEN .....	7
<i>Informationskartan Västra Götaland</i> .....	7
AVGRÄNSADE NATURVÄRDESOBJEKT .....	7
1. <i>Igenväxande kärr</i> .....	8
2. <i>Hällmarkstallskog</i> .....	8
3. <i>Lövskog med möjlig livsmiljö för grodor</i> .....	9
NATURVÅRDSINTRESSANTA ARTER .....	10
<i>Entita</i> .....	10
<i>Stjärtmes</i> .....	10
<b>NATURVÄRDESBEDÖMNING</b> .....	<b>10</b>
<i>Vidare utredningar</i> .....	11
<b>REFERENSER</b> .....	<b>12</b>
<u>BILAGA 1. NATURVÄRDESKLASSNING ENLIGT SVENSK STANDARD SS199000:2014</u> .....	13

# Uppdraget

Tjörns kommun arbetar med att detaljplanera ett område i Myggenäs. Se karta 1. Detaljplanen omfattar den så kallade tennistomten, som består av bland annat tennisbana, klubbhus, grusparkering och en mindre lekplats. I inventeringsområdet ingår även delar av den omkringliggande marken. Se karta 2. Som underlag till detaljplanen behöver områdets naturvärden inventeras och värderas, och därför fick Melica uppdraget att utföra en naturvärdesinventering. Resultatet presenteras i denna rapport.



Karta 1. Orienteringskarta.



Karta 2. Karta över ungefärligt planområde och inventeringsområde.

## Metod

Naturvärdesinventeringen har utförts av biolog Therese Alfsdotter vid Melica. Arbetet inleddes med att befintliga naturvårdsunderlag för inventeringsområdet och dess omgivningar studerades och tillsammans med ortofoton över området användes som grund för en preliminär bedömning. Härefter företogs fältinventering den 22 november.

Naturvärdesinventeringen är utförd enligt SIS-standard 199000:2014, på fältnivå med detaljeringsgrad detalj och med tilläggen naturvärdesklass 4, generellt biotopskydd och värdeelement. Området har besökts och bedömts utifrån naturvårdsperspektiv och värdefulla delområden har avgränsats.

Enligt standarden ska fältinventeringen utföras från 1 april – 30 november, men det är bra att ha i åtanke att en fältinventering sent på säsongen kan innebära att man missar vissa arter eller organismgrupper. Om inventeraren bedömer att risken att någon betydelsefull art eller organismgrupp har missats på grund av årstiden, är det bra att komplettera med ytterligare inventering vid lämplig tidpunkt.

Fältinventeringen har utförts på ett sådant sätt att vi inventerare utifrån beprövad kunskap och erfarenhet eftersökt de biotopkvaliteter och arter som är av betydelse för biologisk mångfald. Särskilt fokus har legat på så kallade naturvårdsarter, det vill säga arter som är skyddade, hotade, missgynnade eller ekologiskt särskilt viktiga. Begreppet naturvårdsarter och de förkortningar som markerats för dessa förklaras i faktarutan. Utifrån påträffade naturvärden i form av strukturer och arter kan områdets naturvärden klassas i enlighet med standarden. Denna inventering genomfördes på detaljnivå detalj, vilket innebär att endast ytor av 10 m<sup>2</sup> eller mer, eller linjeformade objekt med en längd av minst 10 m och en bredd av minst 0,5 m, avgränsas och bedöms.

Klassningen sker i fyra klasser av förhöjt naturvärde:

1 Högsta naturvärde
2 Högt naturvärde
3 Påtagligt naturvärde
4 Visst naturvärde

En närmare beskrivning av klassningssystemet ges i Bilaga 1.

### **Faktaruta: Naturvårdsarter enligt ArtDatabanken**

Inventeringen av skyddsvärda och naturvårdsintressanta arter har bland annat eftersökt så kallade naturvårdsarter. I begreppet, som myntats av ArtDatabanken, ingår rödlistade arter, fridlysta arter och sådana som är listade i EU:s art- och habitatdirektiv, samt signalarter (indikerar artrikedom), ansvarsarter (sådana som har en stor andel av sin population i Sverige) och nyckelarter (arter som bär upp artsamhällen). De förkortningar vi angett vid artnamnen i denna rapport listas nedan.

#### **Rödlistade arter**

ArtDatabanken, som är en för Sveriges lantbruksuniversitet och Naturvårdsverket gemensam enhet, har via olika flora- och faunavårdskommittéer angivit vilka svenska växt- och djurarter som bör klassas som hotade eller missgynnade. Bedömningen sker vart femte år och nu gällande bedömning gjordes 2015. Dessa arter kallas gemensamt för rödlistade arter. Arterna anges i sex kategorier och följer det system som Internationella Naturvårdsunionen (IUCN) presenterat för global rödlistning.

RE	Försvunnen (Regionally Extinct)
CR	Akut hotad (Critically Endangered)
EN	Starkt hotad (Endangered)
VU	Sårbar (Vulnerable)
NT	Missgynnad (Near Threatened)
DD	Kunskapsbrist (Data Deficient)

#### **Fridlysta eller skyddade arter**

§F	Fridlysta (regionalt eller nationellt) enligt Artskyddsförordningen ASF.
§S	Strikt skyddade enligt Artskyddsförordningen och EU's art- och habitatdirektiv.

#### **Signalarter**

S	Signalarter (arter som använts för att indikera skyddsvärda skogsmiljöer).
---	--

#### **Nyckelarter**

N	Art som har stor betydelse för en mängd andra arter i aktuell naturtyp
---	--

#### **Ansvarsarter**

A	Arter som har en stor andel av sin population i Sverige eller regionen
---	--

#### **Av oss tillagda kategorier som ej anges i ArtDatabankens listning.**

Ä	Äng/betesindikator. Art som använts som indikator för värdefull ängs- eller betesmark vid någon av inventeringarna av dessa naturtyper.
Ö	Övrigt intressant. Art som av oss bedöms som intressant i kommunen, t.ex. på grund av sällsynthet eller indikerande en i trakten viktig naturkvalitet.

# Naturförhållanden

Inventeringsområdet är beläget i Myggenäs på nordöstra delen av Tjörn. Den omgivande naturen är karaktäristisk för Bohuslän med kuperad terräng som är antingen skogsbevuxen eller mer öppet landskap. Tennistomten omgärdas av Fågelvägen och Myggenäsvägen. På nordvästra sidan Fågelvägen finner man en sluttning bevuxen med ung lövskog, främst björk och ek. Här finns spår av röjning och slyuppslaget är omfattande. Längre västerut längs sluttningen fortsätter ek-björkskogen men med inslag av enstaka träd av något större grovlek. En gångstig löper uppför slänten. Öster om planområdet går Myggenäsvägen och söder om den finner man en höjd med hållmarkstallskog. Höjden avgränsas av en gångväg och norr om den växer klen-medelgrov lövskog som främst består av björk, sälg och klibbal. Det egentliga planområdet består av tennisbana, klubbhus, grusparkering, gräsytor, lekplats och ett fuktigt stråk som delvis är avverkat och nu igenväxande.

## Resultat

### Tidigare dokumenterade värden

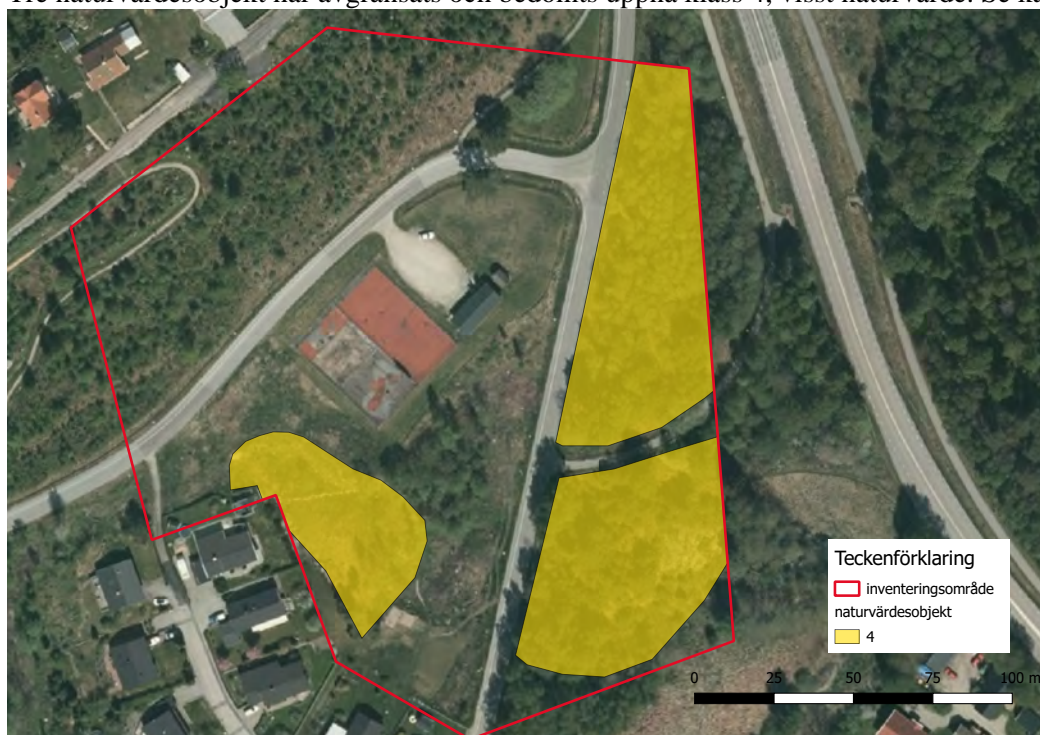
En genomgång har gjorts av befintliga naturvårdsunderlag. Vid Almö Livs har tre rödlistade fågelarter observerats; havsörn (NT), stare (VU), gulspurv (VU). Inga övriga naturvårdsarter är rapporterade i området sedan 1990.

### Informationskartan Västra Götaland

Inventeringsområdet ligger inom riksintresse för högexploaterad kust enligt 4 kap MB. Östra delen som är skogsbevuxen ligger inom riksintresse för friluftsliv enligt 3 kap 6§ MB. Slänten har enligt historiska kartor (1960) varit skogbevuxen länge, medan det som nu är Tennistomten och delen öster om Myggenäsvägen har i princip varit odlingslandskap (åkerlappar och betesmarker).

### Avgränsade naturvärdesobjekt

Tre naturvärdesobjekt har avgränsats och bedömts uppnå klass 4, visst naturvärde. Se karta 3.



Karta 3. Avgränsade objekt.

### 1. Igenväxande kärr

En fd. björk- och alsumpskog, som nu mer liknar ett igenväxande kärr. Objektet ges klass 4 med hänsyn till den fuktiga marken och en äldre stenmur som löper genom området.

En entita observerades i objektet och är en god indikator på värdefulla miljöer. Läs mer under stycket *Naturvårdsintressanta arter*. Här förekommer stillastående vatten, vilket gör objektet till en möjlig leklokal för groddjur, det är dock oklart om vattnet torkar ut sommartid.

*Naturvärdesklass 4; visst naturvärde*



Figur 1. Naturvärdesobjekt 1, Igenväxande kärr med stenmur.

### 2. Hällmarkstallskog

Hällmarkstallskog på kuperad terräng med medelgrov tall, enbuskar, någon enstaka gran och björkar nedanför höjden. Här finns spår av ett äldre odlingslandskap, i form av stenmur och täta enbuskage.

Detta halvöppna mosaiklandskap med gott om skyddade buskage är värdefullt för småfåglar.

*Naturvärdesklass 4; visst naturvärde*





Figur 2. Naturvärdesobjekt 2, Hällmarkstallskog.

### 3. Lövskog med möjlig livsmiljö för grodor.

Ett fd. alkärr som efter dikning mer liknar en lövskog med klibbal, björk och sälg. Tillgången på död ved är relativt god. Vattendraget utgör en möjlig leklokal för groddjur. Även här förekommer äldre stenmurar.

*Naturvärdesklass 4; visst naturvärde*



Figur 3. Naturvärdesobjekt 3, Lövskog med möjlig livsmiljö för grodor.

## Naturvårdsintressanta arter

### Entita

Entitan häckar i löv- och blandskog och är typisk art i naturtypen *9080 Lövsumpskog* och är fridlyst enligt 4 § Artskyddsförordningen. Entitan är en hålhäckare, men kan inte själv hacka fram sitt håll utan är därför beroende av miljöer som erbjuder befintliga håll. Träd med håligheter är på många håll en bristvara. Detta gör entita till en bra signalart för värdefulla miljöer. Arten är hemkär och flyttar helst inte över öppna ytor i landskapet, därför är dungar, trädridåer och gröna korridorer viktiga. Entitan observerades vid alkärret, naturvärdesobjekt 1.

### Stjärtmes

Stjärtmes observerades i en sälg i norra delen av planområdet och är, som alla fåglar, fridlyst enligt 4 § Artskyddsförordningen. Stjärtmes är egentligen inte en *naturvårdsart*, men är mindre allmän och därför värd att nämnas.

## Naturvärdesbedömning

Tre naturvärdesobjekt är avgränsade och klassade med *visst naturvärde, klass 4*. Planområdet hyser inga riktigt höga naturvärden, men värdefulla strukturer och element bidrar till bedömningen av objekten. Flera delar inom planområdet är under igenväxning och kunde haft ett högre naturvärde med rätt typ av skötsel.

Det fuktiga partiet i söder och det utdikade alkärret i nordost har troligen ingått i ett sammanhängande sumpdrag. Vägbygge, avverkning och dikning har sänkt naturvärdet i dessa områden avsevärt.

I slutningen i nordväst återfinns sydvända markblottor med sand och grus, där växer hävdgynnade arter som röllika och gråfibbla. Denna typ av störd mark som dessutom är solexponerad är intressant i naturvårdsperspektiv, för bland annat insekter. På gräsyornas mer välklippta delar återfinns partier med revfibbla, gråfibbla, svartkämpar och röllika, som i viss mån indikerar näringsfattiga och hävdade förhållanden.

De påträffade stenmurarna omfattas inte av biotopskyddet då de förekommer i skogsmark (även avverkad skogsmark), men de utgör värdefulla strukturer för bland annat reptilier. Se karta 4 med markering av stenmurar.

Av de tre rödlistade fågelarterna (havsörn, stare, gulspurv) som tidigare har observerats vid Almö Livs, är det enbart stare som bedöms nyttja planområdet. Staren är helt beroende av öppna gräsmarker med kort fältskikt för födosök. Igenväxning av betesmarker är ett reellt hot mot arten och med tanke på att det är vanligt förekommande att odlingslandskapet växer igen och planteras igen, är staren sekundära födosökmiljö, gräsmattor, desto viktigare. Planområdet består idag av stora gräsytor som troligen nyttjas av starar. Det är också viktigt att marken inte är för väl dränerad. Vi föreslår att man vid planeringen tar hänsyn till stare genom att lämna eller anlägga gräsmattor som inte är för väl dränerade.



Karta 4. Karta med stenmurar.

Vidare utredningar

Diket i naturvärdesobjekt 3 utgör möjlig livsmiljö groddjur och det fuktiga partiet i objekt 1 kan eventuellt utgöra lämplig miljö för groddjur. Vi rekommenderar att man utför en inventering av groddjur under april. Grod- och kräldjur är trängda i det moderna landskapet och är upptagna i artskyddsförordningen. Det är därför viktigt att man i exploateringsprocesser tar ansvar för dem.

## Referenser

ArtDatabanken. 2015. *Rödlistade arter i Sverige 2015*. Artdatabanken, SLU, Uppsala

ArtDatabanken. Artfakta, <https://artfakta.artdatabanken.se/>

Länsstyrelsens infokarta <http://ext-webbgis.lansstyrelsen.se/vastragotaland/infokartan/>

Skogsstyrelsens infokarta <https://www.skogsstyrelsen.se/skogensparlor>

Swedish standards institute SIS 2014: Svensk standard 199000:2014 Naturvärdesinventering avseende biologisk mångfald (NVI) – Genomförande, naturvärdesbedömning och redovisning, fastställd 2014-05-27

## Bilaga 1. Naturvärdesklassning enligt SVENSK STANDARD SS199000:2014

Utifrån påträffade naturvärden i form av strukturer och arter kan ett områdes naturvärden klassas i enlighet med den standard för naturvärdesklassning som utarbetats vid SIS.

En naturvärdesklassning görs utifrån två kriterier:

- *Ekologiska förutsättningar* för biologisk mångfald i form av strukturer eller miljöförhållanden, samt naturtyper som är hotade eller sällsynta.
- *Förekomst av naturvårdsarter* eller artrikedom.

Begreppet *naturvårdsarter* syftar på:

- Skyddade arter, alltså arter som omfattas av Artskyddsförordningen. I naturvärdesklassningen avses dock av fågelarterna bara de som markerats med B i bilaga till förordningen, är rödlistade eller uppvisar en tydlig och varaktig negativ trend.
- Typiska arter för Natura 2000-naturtyper enligt EU's habitatdirektiv
- Rödlistade arter enligt senaste rödlista från ArtDatabanken
- Signalarter; dels de som används i Skogsstyrelsens nyckelbiotopinventering och dels de som använts som indikatorer på höga naturvärden i andra riksomfattande inventeringar.

Klassningen sker i fyra klasser av förhöjt naturvärde:

1 Högsta naturvärde
2 Högt naturvärde
3 Påtagligt naturvärde
4 Visst naturvärde

*Så här tolkas klassningen:*

### **1 Högsta naturvärde – störst positiv betydelse för biologisk mångfald**

Varje enskilt område med denna naturvärdesklass bedöms vara av särskild betydelse för att upprätthålla biologisk mångfald på nationell eller global nivå.

### **2 Högt naturvärde – stor positiv betydelse för biologisk mångfald**

Varje enskilt område med denna naturvärdesklass bedöms vara av särskild betydelse för att upprätthålla biologisk mångfald på regional eller nationell nivå.

Naturvärdesklass 2 motsvarar ungefär Skogsstyrelsens nyckelbiotoper, lövskogsinventeringens klass 1 och 2, ängs- och betesmarksinventeringens klass aktivt objekt, ängs- och hagmarksinventeringens klass 1–3, ädellövskogsinventeringen klass 1 och 2, skyddsvärda träd enligt åtgärdsprogrammet, våtmarksinventeringens klass 1 och 2, rikkärnsinventeringens klass 1–3, limniska nyckel-biotoper, skogsbrukets klass urvatten, värdekärnor i natur-reservat [15] samt fullgoda Natura 2000-naturtyper [16]. Detta förutsatt att de inte uppfyller högsta naturvärde.

### **3 Påtagligt naturvärde - påtaglig positiv betydelse för biologisk mångfald**

Varje enskilt område av en viss naturtyp med denna naturvärdesklass behöver inte vara av särskild betydelse för att upprätthålla biologisk mångfald på regional, nationell eller global nivå, men det bedöms vara av särskild betydelse att den totala arealen av dessa områden bibehålls eller blir större samt att deras ekologiska kvalitet upprätthålls eller förbättras.

Naturvärdesklass 3 motsvarar ungefär ängs- och betes-marksinventeringens klass restaurerbar ängs- eller betesmark, Skogsstyrelsens objekt med naturvärde, lövskogsinventeringens klass 3, ädellövskogsinventeringens klass 3, våtmarksinventeringens klass 3 och 4 samt skogsbrukets klass naturvatten.

#### **4 Visst naturvärde - viss positiv betydelse för biologisk mångfald**

Varje enskilt område av en viss naturtyp med denna naturvärdesklass behöver inte vara av betydelse för att upprätthålla biologisk mångfald på regional, nationell eller global nivå, men det är av betydelse att den totala arealen av dessa områden bibehålls eller blir större samt att deras ekologiska kvalitet upprätthålls eller förbättras.

Naturvärdesklass 4 motsvarar inte någon klass i de större nationella inventeringar som gjorts. Naturvärdesklass 4 motsvarar ungefär områden som omfattas av generellt biotopskydd men som inte uppfyller kriterier för högre naturvärdesklass.

Naturvärdesklass 4 är användbar för områden som tydligt påverkats av mänsklig aktivitet men där det trots allt finns biotopkvaliteter eller arter av viss positiv betydelse för biologisk mångfald, t.ex. äldre produktionsskog med flerskiktat trädbestånd men där andra värdestrukturer och värdeelement saknas.

#### **Landskapsobjekt**

Ibland kan naturvärden finnas utspridda i, beroende av eller i form av karaktären på ett vidare landskap. Det kan då vara lämpligt att avgränsa särskilda landskapsobjekt. Dessa kan, men behöver inte innehålla naturvärdesobjekt enligt ovan. Landskapsobjekten naturvärdesklassas inte, men värdena beskrivs.





Naturvärdesinventering som underlag för detaljplan *Tennistomten Myggenäs*, Tjörn.  
2019-02-25

Uppdragsgivare: Tjörns kommun  
Uppdragsledare: Therese Alfsdotter, Melica